

# ASAP LOCK

ANSI / ASSE: Z359.15

Patented

Mobile fall arrester for rope  
Antichute mobile sur corde

## WARNING / ATTENTION

Activities involving the use of this equipment are inherently dangerous. You are responsible for your own actions and decisions.

Before using this equipment, you must:

- Read and understand all Instructions for Use.
- Get specific training in its proper use.
- Become acquainted with its capabilities and limitations.
- Understand and accept the risks involved.

**FAILURE TO HEED ANY OF THESE WARNINGS MAY RESULT IN SEVERE INJURY OR DEATH.**

Les activités impliquant l'utilisation de cet équipement sont par nature dangereuses. Vous êtes responsable de vos actes, de vos décisions et de votre sécurité.

Avant d'utiliser cet équipement, vous devez :

- Lire et comprendre toutes les instructions d'utilisation.
- Vous former spécifiquement à l'utilisation de cet équipement.
- Vous familiariser avec votre équipement, apprendre à connaître ses performances et ses limites.
- Comprendre et accepter les risques induits.

**LE NON-RESPECT D'UN SEUL DE CES AVERTISSEMENTS PEUT ÊTRE LA CAUSE DE BLESSURES GRAVES OU MORTELLES.**

Latest version  
Dernière version

Other languages  
Autres langues

Technical tips  
Conseils techniques

PPE checking  
Fiche de contrôle EPI

Warning symbols  
Panneaux d'alertes

(1)
 (2)
 (3)
 (4)

PETZL  
FR-38920 Crolles  
Cidex 105A  
**PETZL.COM**  
ISO 9001 © Petzl  
Tel: +33 (0)4 76 92 09 00

Sustaining our Community  
Au service de la Communauté  
**FONDATION-PETZL.ORG**



### Traceability and markings Traçabilité et marquage

**a.** **b.** 0082

APAVE SUDEUROPE SAS  
8 rue Jean-Jacques Vermezza  
Z.A.C. Saumaty-Séon - CS 60193  
13322 Marseille CEDEX 16 France  
N°0082

**e.** Individual number / Numéro individuel  
YY M 0000000 000

**f.**  
**g.**  
**h.**  
**i.**

**n.** Certification organisation (ANSI/ASSP)

**1.** Field of application (text part)  
Champ d'application (partie texte)

**2.** Nomenclature

**3.** Inspection, points to verify  
Contrôle, points à vérifier

PPE checking  
Vérification EPI  
**PETZL.COM**

ASAP LOCK — B071BA00

FALL ARRESTER  
IN ACCORDANCE WITH  
ANSI/ASSP Z359.15-2014

**4.** Compatibility  
Compatibilité

STRING

- ASAP SORBER 20 >2019
- ASAP SORBER 40 >2019
- ASAP SORBER AXESS

OXAN TLA + CAPTIV  
or  
Bm'D TLU + CAPTIV

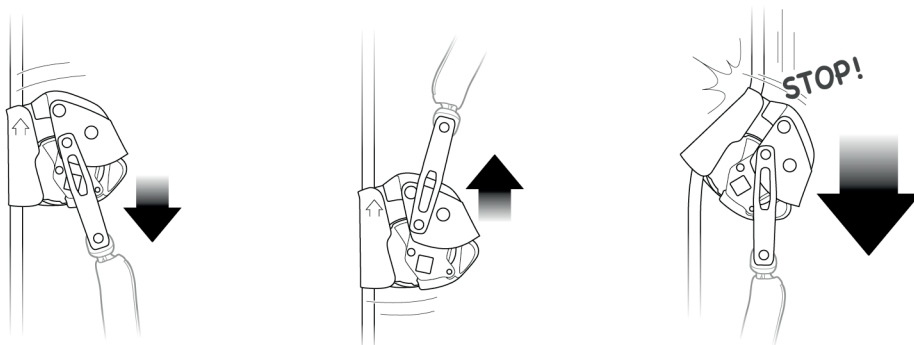
RAY 11-12 mm

TECHNICAL NOTICE ASAP LOCK ANSI

B0002300H (240221)

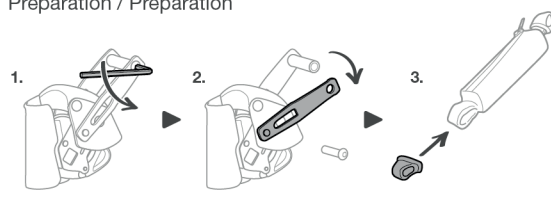
1

5. Working principle  
Principe fonctionnement



6. Installation and function test  
Mise en place et test de fonctionnement

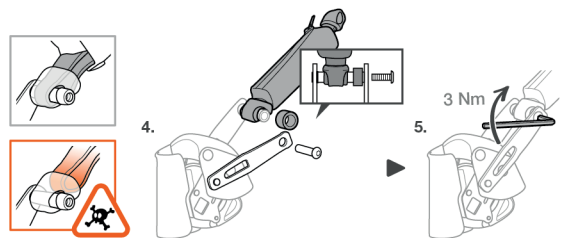
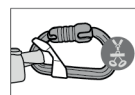
Preparation / Préparation



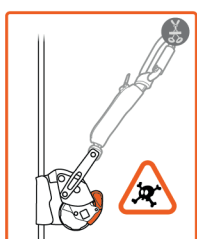
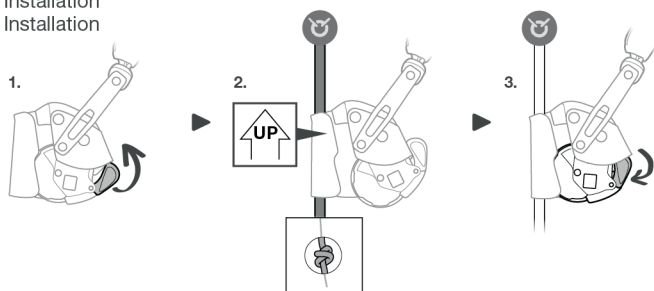
Attachment to the harness  
Connexion au harnais



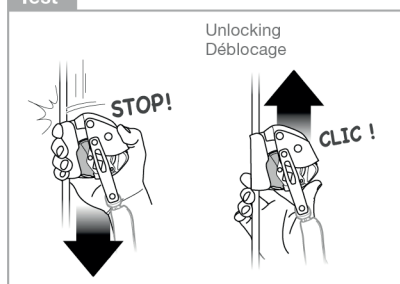
or



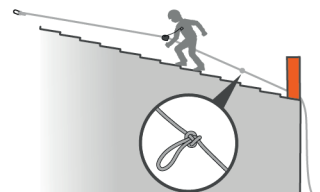
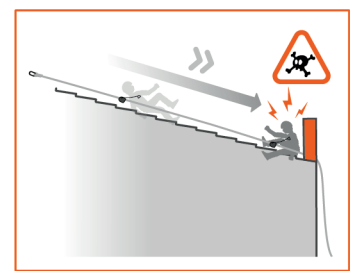
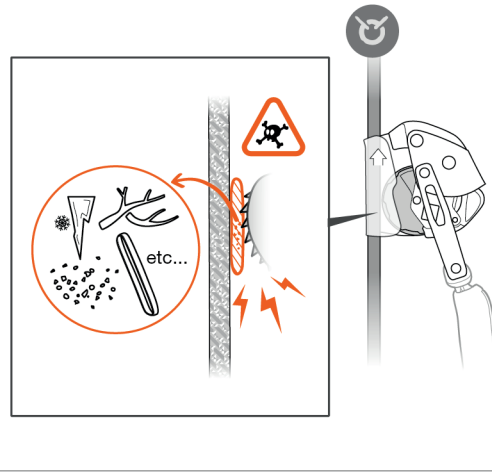
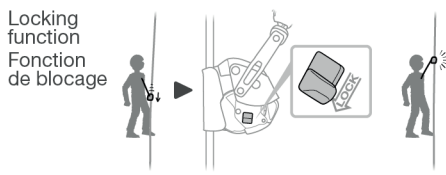
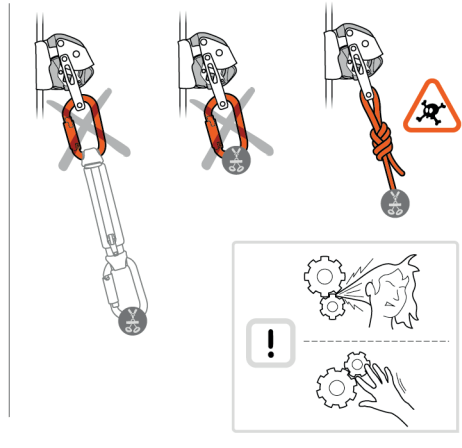
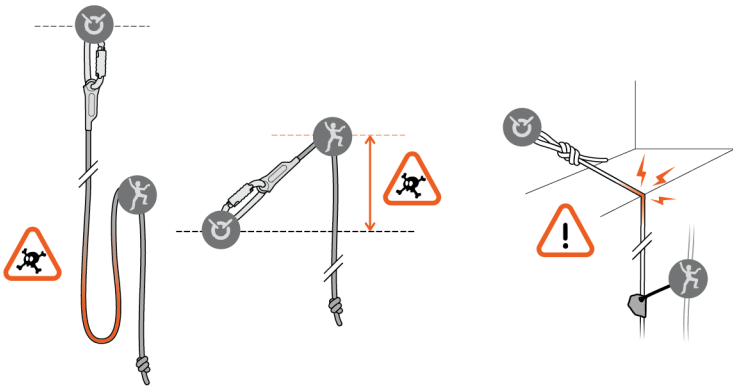
Installation  
Installation



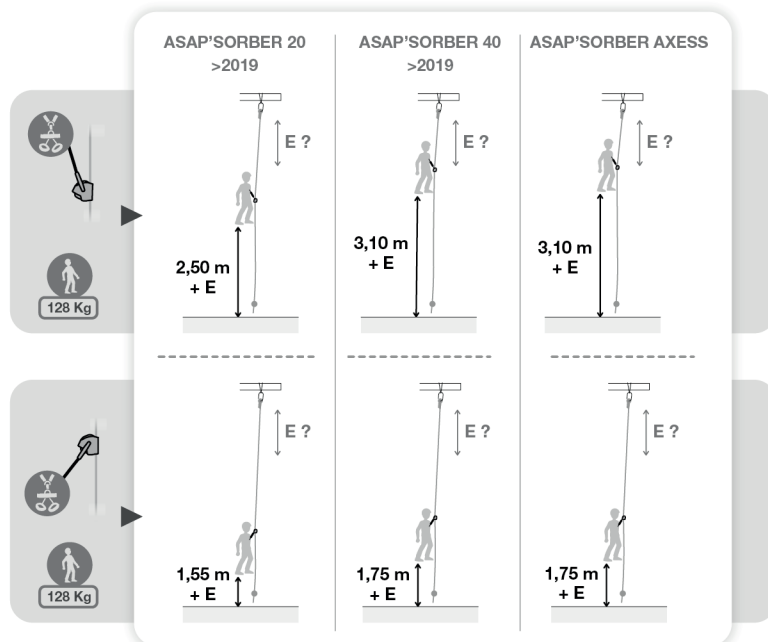
Test



7. Precautions for use  
 Precautions d'utilisation



8. Clearance  
Tirant d'air



9. Cleaning (text part)  
Nettoyage (partie texte)

10. Additional information  
Informations complémentaires

A. Lifetime / Durée de vie



unlimited  
illimitée

B. Acceptable T° / T° tolérées



+ 50°C / + 122°F  
- 20°C / - 4°F

C. Precautions for use / Précautions d'usage



D. Cleaning / Nettoyage



+ 30°C maxi.  
+ 86°F maxi.

E. Drying / Séchage



+ 30°C maxi.  
+ 86°F maxi.

F. Storage - Transport / Stockage - transport

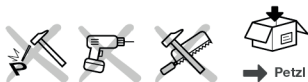


+ 30°C / + 86°F  
+ 10°C / + 50°F

G. Maintenance  
Entretien



H. Modifications - Repairs  
Modifications - Réparations



I. FAQ - Contact  
Questions - Contact



→ petzl.com

本書では、製品の正しい使用方法を説明しています。技術や使用方法については、いくつかの例のみを掲載しています。製品の使用に関連する危険については、警告のマークが付いています。ただし、製品の使用に関連する危険の全てをここに網羅することはできません。最新の情報や、その他の補足情報等は Petzl.com を参照できますので、定期的に確認してください。警告および注意事項に留意し、製品を正しく使用する事は、ユーザーの責任です。本製品の誤った使用は危険を増加させます。疑問点や不明な点は(株)アルテリア (TEL 04-2968-3733) にご相談ください。

## 1.用途

本製品は個人保護用具 (PPE) です。

### ASAP LOCK: ロック機能付ロープ用モバイルフォールアラステア

本製品の限界を超えるような使用をしないでください。また、本来の用途以外での使用はしないでください。

### 責任

### 警告

**この製品を使用する活動には危険が伴います。**

**ユーザー各自が自身の行為、判断、および安全の確保についてその責任を負うこととします。**

使用する前に必ず:

- 取扱説明書をよく読み、理解してください
- この製品を正しく使用するための適切な指導を受けてください
- この製品の機能とその限界について理解してください
- この製品を使用する活動に伴う危険について理解してください

**これらの注意事項を無視または軽視すると、重度の傷害や死につながる場合があります。**

この製品は使用方法を熟知している責任能力のある人、あるいはそれらの人から目の届く範囲で直接指導を受けられるのみ使用してください。

ユーザー各自が自身の行為、判断、および安全の確保について責任を負い、またそれによって生じる結果についても責任を負うこととします。各自で責任がとれない場合や、その立場にない場合、また取扱説明書の内容を理解できない場合は、この製品を使用しないでください。

## 2.各部の名称

(1) フレーム、(2) コネクションアーム、(3) ネジ、(4) 接続ピン、(5) スーパー、(6) セーフティキャッチ、(7) アーム、(8) アームの軸、(9) ジャミングローラー、(10) ロックボタン、(11) STRING  
 主な素材: アルミニウム合金 (フレーム、アーム)、ステンレススチール (ジャミングローラー、コネクションアーム)、ポリエステル、ナイロン (ロープ)

## 3.点検のポイント

器具の状態は、ユーザーの安全に大きく関係します。ベツルは、十分な知識を持つ適任者による詳細点検を、少なくとも 12 ヶ月ごとに行うことをお勧めします (国や地域における法規や、使用状態によっても変わります)。警告: 使用頻度によっては、より頻繁に個人保護用具 (PPE) を点検する必要があります。Petzl.com で説明されている方法に従って点検してください。個人保護用具 (PPE) の点検結果を点検フォームに記録してください: 種類、モデル、製造者の連絡先、個別番号、製造日、購入日、初回使用時の日付、次回点検予定日、問題点、コメント、点検者の名前および署名。

### 毎回、使用前に

**ASAP LOCK:** アブソーバーがコネクションアームに正しく接続されていることおよびネジが適切に締められていることを確認してください。フレームおよびジャミングローラー、アーム、コネクションアームに、亀裂、傷、変形、摩耗、腐食がないことを確認してください。

セーフティキャッチの状態を確認し、スプリングが正しく機能することを確認してください。

アームが軸を中心に動くことおよびスプリングが正しく機能することを確認してください。ジャミングローラーが汚れていないこと、および歯がすり減っていないことを確認してください。警告: 歯が 1 つでも欠けている場合は、ASAP LOCK を使用しないでください。

歯が汚れている場合は、メンテナンスとクリーニングの項を確認してください。ジャミングローラーを両方向に 1 回転させ、スムーズに回転することを確認してください。

**ロープ:** 製造元の取扱説明に従ってロープの状態を確認してください。一度墜落を止めたロープは使用しないでください。またロープの芯が損傷している、あるいは外皮に損傷やしみがあるロープは使用しないでください。

### 使用中の注意点

この製品および併用する器具 (連結している場合は連結部を含む) に常に注意を払い、状態を確認してください。全ての構成器具が正しくセットされていることを確認してください。

異物により、ジャミングローラーとロープの接触やジャミングローラーの回転が妨げられないように注意してください。作業中は、ASAP LOCK を液体の飛散 (塗料、セメント等) から保護してください。ジャミングローラーが常にロープに接触していることを確認してください。

## 4.適合性

この製品がシステムの中のその他の器具と併用できることを確認してください (併用できる = 相互の機能を妨げない)。

### ハーネス:

ASAP LOCK に取り付けけたエネルギーアブソーバーは、ハーネスのフォールアラストアタッチメントポイントに連結してください。

### エネルギーアブソーバー付ランヤード:

ASAP LOCK は、必ず併用可能な ANSI Z359.13 規格に適合したベツル製エネルギーアブソーバーを使用してください。

- ASAP SORBER 20 および 40 (2019年モデル以降)

- ASAP SORBER ACESS

エネルギーアブソーバーを延長して使用しないでください (両端にコネクター 1 個 (長さ 12 cm) を付けた長さが許容限度です)。

### ロープ:

ASAP LOCK には、ロープ RAY 11-12 mm を使用してください。

## 5.機能の原理

適度な速度の場合、ジャミングローラーは両方向に回転します。速い速度で下方向に動くと、ジャミングローラーの回転が止まります。ロープをジャミングローラーとフレームの間は挟んでロックします。

## 6.ASAP のセット方法と機能の確認

### 準備:

ASAP LOCK に付属のネジのみを使用してください。ネジを取り付ける前にネジロック剤を付けてください。

エネルギーアブソーバーをセットし、コネクションアームを閉じてください。ネジを締め、正しい位置に入っていることおよびしっかりと締められていることを確認してください。

### ハーネスへの連結:

コネクター OXAN TRIACT-LOCK (国際規格適合バージョン) には、必ずポジショニングバー CAPTIV を併用してください。

**ロープへのセット:** セーフティキャッチを開き、ロープをフレーム内に通します。セーフティキャッチを閉じ、ジャミングローラーをロープに

当てます。

警告: ASAP LOCK には使用できる方向があり、1 方向の動きに対してのみロックします。ASAP LOCK を上下逆向きにセットすると死につながる危険があります。

**毎回セットする度に機能確認を行ってください。**

**ロックの解除:** 機能確認をした後はロックを解除し、ロープ上を移動する元の状態に戻してください。

**ロック機能:** ジャミングローラーに付いているロックボタンを使うと、ASAP LOCK がロープ上で下に動かないようにロックすることができます。警告: ASAP LOCK が荷重された状態ではロックボタンを解除することはできません。

## 7.使用上の注意

ロープに結び目を作って、ストッパーノットとすることができます。移動中は、ロープが ASAP LOCK の中をスムーズにスライドしていることを常に確認し、ロープにたるみができないように注意してください。たるみができるると潜在的な墜落距離が長くなる可能性があります。最大許容落下距離: エネルギーアブソーバーの長さの 2 倍 (コネクターを含む)。

モバイルフォールアラステアに複数のロープを接続しないでください。モバイルフォールアラステアを複数のユーザーに接続しないでください。

使用荷重: 130 lbs (58 kg) - 310 lbs (140 kg)。砂や石灰のような細粒材や粒状個体がある表面が不安定な場所では、モバイルフォールアラステアを使用しないでください。

ASAP LOCK をロープ上で動かすには、本体を握らず、エネルギーアブソーバーで ASAP LOCK を引くようにしてください。

動的に過度な荷重がかかると、ロープが損傷する可能性があります。ASAP LOCK のセットされたロープに荷重がかかっている場合、ユーザーは別のバックアップ用ロープを用意する必要があります。

### 緩傾斜地での使用:

警告: 傾斜の緩い屋根でゆっくりと滑り落ちた場合などにおいて、ASAP は直ちに作動しないことがあります。障害物に衝突する危険がある場合は、必ずロープにストッパーノットを設定してください。

## 8.クリアランス

潜在的な墜落距離は、モバイルフォールアラステアとユーザーとの位置関係によって決まります: ユーザーがモバイルフォールアラステアの上に位置し、ロープがたるんでいない場合、潜在的な墜落距離はコネクターを含むエネルギーアブソーバーの長さの 2 倍です。

クリアランスとは、墜落時に障害物と接触することを防ぐため、ユーザーの下に最低限確保されるべき空間のことを言います。

クリアランスの計算には以下の要素が含まれます:

- 墜落の距離
- ASAP LOCK がロックするまでの距離
- エネルギーアブソーバーの伸長
- ユーザーの身長
- 安全マージン: 1 m

ロープの伸び (E) は、状況によって変わります。これもクリアランスの計算に含めなければなりません。

詳細については Petzl.com で ASAP LOCK の技術情報をご参照ください。

ここでは、理論上の計算とおもりに使用した落下試験を基に算出した数値を紹介しています。フォールアラストシステムでは、墜落距離に関係するコネクターの長さも考慮に入れてください。

## 9.メンテナンス、クリーニング

ジャミングローラーの内部に液体が入らないようにしてください。ジャミングローラーの歯を洗浄する際に、溶剤を使用することはお勧めしません。溶剤を使用する場合は、ブラシを使い、内部に溶剤が入らないように注意してください。

## 10.補足情報

ANSI Z359.15 規格による墜落を止めるまでの最大距離: 11 ft (3.35 m)。

ユーザーは、この製品の使用中に問題が生じた際に対処できるように、レスキュープランとそれに必要となる装備をあらかじめ用意しておく必要があります。

- システム用のアンカーは、ユーザーの体より上にとるようにしてください。アンカーは、最低でも 12 kN の強度を持ち、EN 795 の要求事項を満たしていなければなりません。

- フォールアラストシステムでは、墜落した際に地面や障害物に衝突することがないよう、毎回使用前に十分なクリアランスがユーザーの下に確保されていることを確認する必要があります。

- 振られによるリスクを抑え、墜落距離を短くするため、アンカーが適切な位置に設置されていることを確認してください。

- フォールアラストシステムで身体のサポートに使用できるのは、フォールアラストハーネスのみです。

- 複数の器具を同時に使用する場合、1 つの器具の安全性が、別の器具の使用によって損なわれることがあります。

- 警告: 危険: 製品がさらさらした箇所や尖った箇所ですれないうちに注意してください。

- ユーザーは、高所での活動が行える良好な健康状態にあることが必要です。警告: ハーネスを着用して動きの取れない状態のまま吊り下げられると、重度の傷害や死に至る危険があります。

- 併用する全ての用具の取扱説明書をよく読み、理解してください。

- 取扱説明書は、製品と一緒にユーザーの手に届かなければなりません。また、取扱説明書は製品が使用される国の言語に訳されていない場合があります。

- 製品に記されたマーキングが読めなくならないように注意してください。

### 廃棄基準:

警告: 極めて異例な状況においては、1 回の使用で損傷が生じ、その後使用不可能になる場合があります (劣悪な使用環境、海に近い環境での使用、鋭利な角との接触、さらさらした面との接触、稼働中の機械との接触、感電、極端な高 / 低温下での使用や保管、化学薬品との接触等)。

以下のいずれかに該当する製品は以後使用しないでください:

- 大きな墜落を止めた、あるいは非常に大きな荷重がかかった
- 点検において使用不可と判断された。製品の状態に疑問がある
- 完全な使用履歴が分からない
- 該当する規格や法律の変更、新しい技術の発達、または他の併用に適さない等の理由で、使用には適さないと判断された

このような製品は、以後使用されることを避けるため廃棄してください。

### アイコン:

A. 耐用年数 (特に設けていません) - B. 使用温度 - C. 使用上の注意 - D. クリーニング/消毒 - E. 乾燥 - F. 保管/持ち運び - G. メンテナンス - H. 改造/修理 (パーツの交換を除き、ベツルの施設外での製品の改造および修理を禁じます) - I. 問い合わせ

### 3年保証

原材料および製造過程における全ての欠陥に対して適用されます。以下の場合には保証の対象外とします: 通常の磨耗や傷、酸化、改造や改変、不適切な保管方法、メンテナンスの不足、事故または過失による損傷、不適切または誤った使用方法による故障。

## 警告のマーク

1. 重傷または死につながるおそれがあります。2. 事故や怪我につながる危険性があります。3. 製品の機能や性能に関する重要な情報です。4. してはいけない内容です。

## ローサビリティとマーキング

a. 個人保護用具の規格の要求事項に適合。EU 型式検定を行った公認認証機関 - b. この個人保護用具の製造を監査する公認機関の ID 番号 - c. トレーサビリティ: データマトリクスコード - d. ロープの適合性 - e. 個別番号 - f. 製造年 - g. 製造月 - h. ロット番号 - i. 個体識別番号 - j. 規格 - k. 取扱説明書をよく読んでください - l. モデル名 - m. 最大使用荷重 - n. ANSI/ASSE 認証機関