

# RIG®

CE 0082

EN 12841 / C  
EN 341 / A

EN 15151-1 / 6

ANSI/ASSP  
Z459.1-2021  
Z359.9-2021/4

NFPA

GB/T 38230-2019 II A  
XF494-2023: FZL-X-Q10/11.5

Self-braking descender/belay device  
Descendeur assureur auto-freinant

Warning symbols  
Panneaux d'alertes



PETZL  
FR-38920 Croles  
Cidex 105A  
PETZL.COM  
© 2025 Petzl  
Distribution  
Made in France



Sustaining our Community  
Au service de la Communauté  
FONDATION-PETZL.ORG

## WARNING / ATTENTION

Activities involving the use of this equipment are inherently dangerous. You are responsible for your own actions and decisions.

Before using this equipment, you must:  
- Read and understand all instructions for use.  
- Get specific training in its proper use.  
- Become acquainted with its capabilities and limitations.  
- Understand and accept the risks involved.

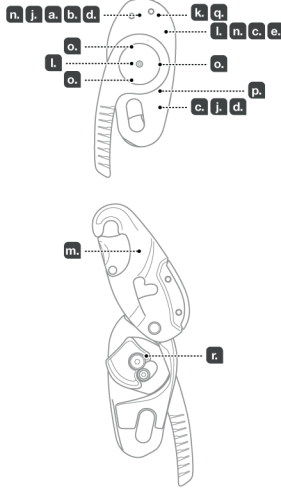
**FAILURE TO HEED ANY OF THESE WARNINGS MAY RESULT IN SEVERE INJURY OR DEATH.**

Les activités impliquant l'utilisation de cet équipement sont par nature dangereuses. Vous êtes responsable de vos actes, de vos décisions et de votre sécurité.

Avant d'utiliser cet équipement, vous devez :  
- Lire et comprendre toutes les instructions d'utilisation.  
- Vous former spécifiquement à l'utilisation de cet équipement.  
- Vous familiariser avec votre équipement, apprendre à connaître ses performances et ses limites.  
- Comprendre et accepter les risques induits.

**LE NON-RESPECT D'UN SEUL DE CES AVERTISSEMENTS PEUT ÊTRE LA CAUSE DE BLESSURES GRAVES OU MORTELLES.**

### Traceability and markings Traçabilité et marquage



**CE**  
TÜV SÜD  
Product Service GmbH  
TECH SPORT  
Ridlestr. 65, D-80339  
München  
N°0123

**b. 0082**  
Apave SA  
6 Rue du Général Audran  
92412 Courbevoie cedex -  
France  
N°0082

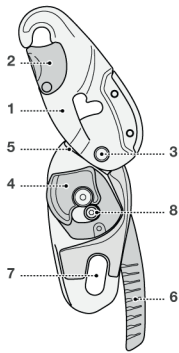
**e.** Individual number /  
Numéro individuel  
YY M 0000000 000

**f.**  
**g.**  
**h.**  
**i.**

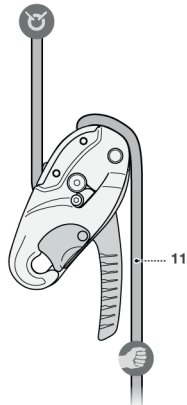
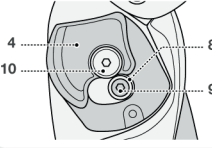


### 1. Field of application (text part) Champ d'application (partie texte)

### 2. Nomenclature

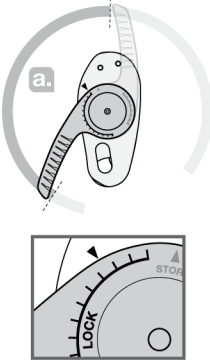


RIG repairable version  
RIG version réparable

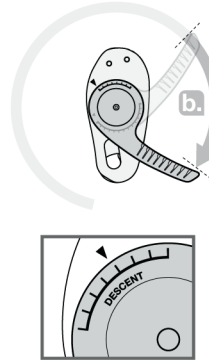


### Handle positions Positions de la poignée

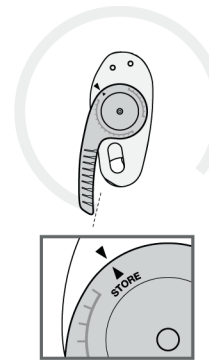
a. Stop position  
Position d'arrêt



b. Descent  
Descente



c. Storage  
Rangement



### 3. Inspection, points to verify (text part) Contrôle, points à vérifier (partie texte)

PPE inspection  
Vérification EPI

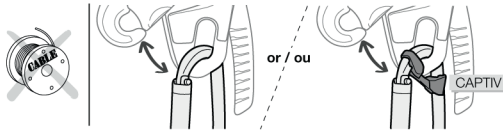
PETZL.COM

Téléchargez l'application  
Petzl pour faciliter  
le contrôle de vos EPI :



Download the Petzl  
application to facilitate  
PPE inspections :

### 4. Compatibility Compatibilité



5. Certification

Descender device for rescue  
Descendeur pour sauvetage

EN 341 class A  
GB/T 38230-2019 II A

Rope Corde	Working load limit Charge d'utilisation maxi	Maximum descent Descente maximum
<b>Petzl DURALINE 10,5 mm</b>	150 kg	200 m
<b>Petzl AXIS 11 mm</b>	150 kg	200 m

Rope specifications  
Performances des cordes testées

	Petzl DURALINE 10,5 mm	Petzl AXIS 11 mm
1. Sheath slippage (%) Glissement de la gaine (%)	0,8	1,3
2. Elongation (%) Allongement (%)	2,3	3
3. Mass of the sheath (%) Masse de la gaine extérieure (%)	40	41
4. Mass of the core material (%) Masse du matériau de l'âme (%)	60	59
5. Mass per unit length (g/m) Masse par unité de longueur (g/m)	75	82
6. Shrinkage (%) Rétraction (%)	2,9	2

ANSI/ASSP Z359.9-2021 type 4



Ø 11 mm

200 kg - 440 Lbs MAX  
0,5 m/s. MAX  
200 m MAX

**ROPE USED DURING CERTIFICATION :**  
**CORDE UTILISEE DURANT LA CERTIFICATION :**  
**PETZL AXIS 11 mm**

Belay-rappel device  
Assureur descendeur

EN 15151-1 Type 6



EN 1891 9 < Ø < 11 mm  
EN 892 9,5 < Ø < 11 mm

**China standards: 中国标准**

XF494-2023: FZL-X-Q10/11.5  
When operating under the XF 494-2004 standard for firefighters, use only a 10-11,5 mm diameter Light or General Use kernmantle Life Safety Rope.

当在消防的XF 494-2023标准下使用时, 只能使用直径10-11,5 mm的轻型或通用夹芯生命安全绳索

Rope access  
Accès sur corde

EN 12841 type C

140 kg MAX  
9,5 < Ø < 11,5 mm

200 kg MAX  
10 < Ø < 11,5 mm



**Descent control  
Belay device  
T (TECHNICAL USE)**

**NFPA CERTIFICATION FOR RIG D021 AB and D021 BA**

MEETS THE DESCENT CONTROL AND BELAY DEVICE REQUIREMENTS OF NFPA 1983, INCORPORATED IN THE 2022 EDITION OF NFPA 2500.

USE ONLY TECHNICAL USE LIFE SAFETY ROPES,  
(CORE + SHEATH) **DIAMETER BETWEEN 10 MM AND 11,5 MM.**

This descent control and belay device has passed the manner of function and holding load tests using the following rope: [STERLING, 3/8" HTP static, P105, 10mm] and [Bluewater, 7/16" Spec-Static rope, 540700, 11,5mm]

After removing the Instructions for Use from the equipment, make a copy of it and keep the original as part of a permanent record that includes the usage and inspection history for the equipment. Keep the copy of the Instructions for Use with the equipment and refer to it before and after each use. Additional information regarding auxiliary equipment can be found in NFPA 1500 and NFPA 1858 and NFPA 1983, incorporated in the 2022 edition of NFPA 2500.

**NFPA CERTIFICATION POUR NFPA CERTIFICATION FOR RIG D021 AB and D021 BA**

RÉPOND AUX EXIGENCES NFPA 1983, DE L'ÉDITION 2022 DE LA NFPA 2500 POUR LES APPAREILS D'ASSURAGE ET DE CONTRÔLE DE DESCENTE

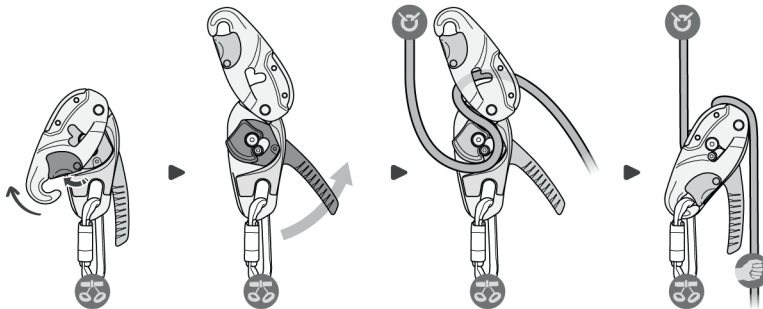
UTILISEZ UNIQUEMENT DES TECHNICAL USE LIFE SAFETY ROPES, (GAINE + ÂME) **DONT LE DIAMÈTRE EST COMPRIS ENTRE 10 MM AND 11,5 MM.**

Cet appareil d'assurance et de contrôle de descente a passé les tests de fonctionnement avec les cordes suivantes : [STERLING, 3/8" HTP static, P105, 10mm] and [Bluewater, 7/16" Spec-Static rope, 540700, 11,5mm]

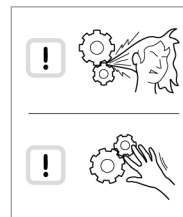
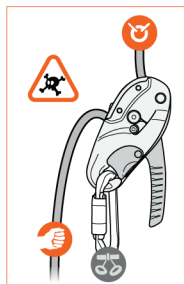
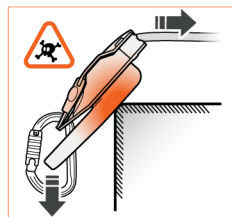
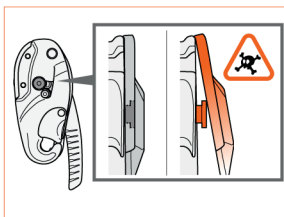
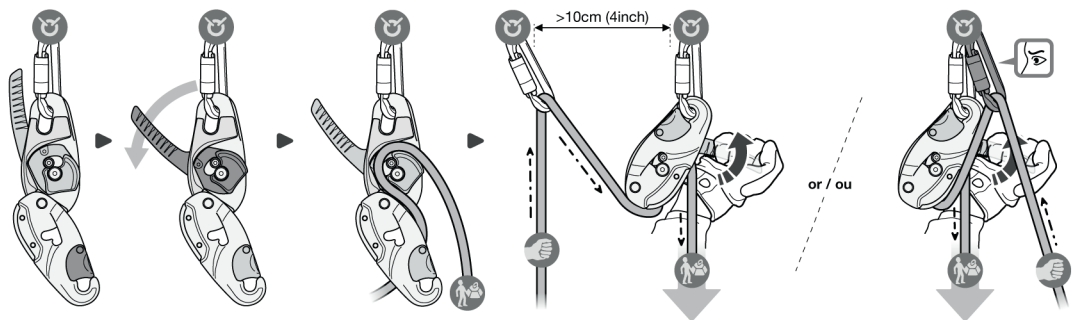
Après avoir détaché la notice du produit, faites en une copie et gardez l'original dans un dossier qui compile l'historique de vie du produit et les vérifications EPI réalisées. Gardez une copie de la notice avec le produit et consultez-la avant et après chaque utilisation. Des informations complémentaires sur les systèmes d'évacuation sont disponibles dans la NFPA 1500, NFPA 1858 et NFPA 1983, incorporées dans l'édition 2022 de la norme NFPA 2500.

6. Installation

Device on the harness  
Appareil au harnais

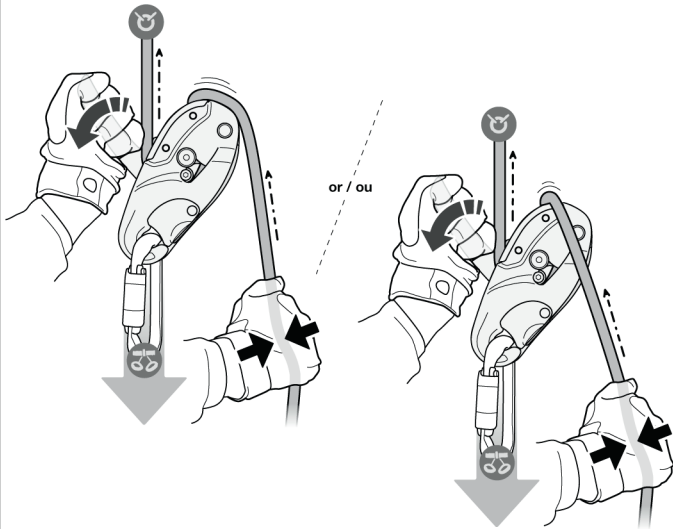
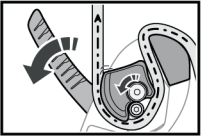


Device on an anchor  
Appareil à l'ancrage

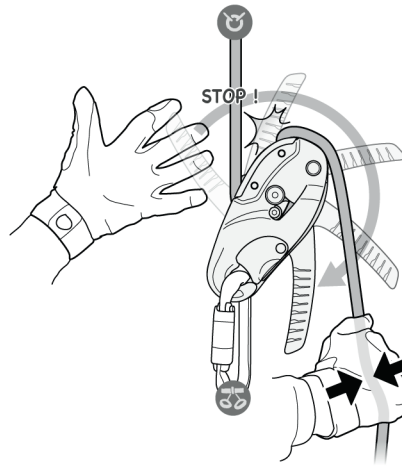
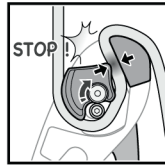


**7** Function principle and test  
Principe et test de fonctionnement

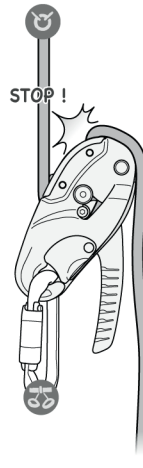
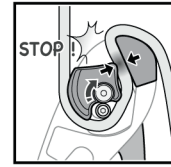
Descent  
Descente



AUTO-LOCK system  
Système AUTO-LOCK

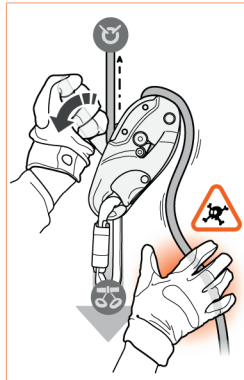
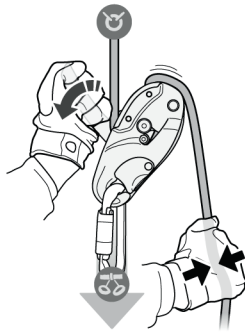


Blocking  
Blocage



**8** Usage on a harness  
Utilisation au harnais

8a. Descending  
Descente



Weight / Poids

50 kg <  < 140 kg

Rope / Corde

Ø 9,5 mm ≤  ≤ 11,5 mm

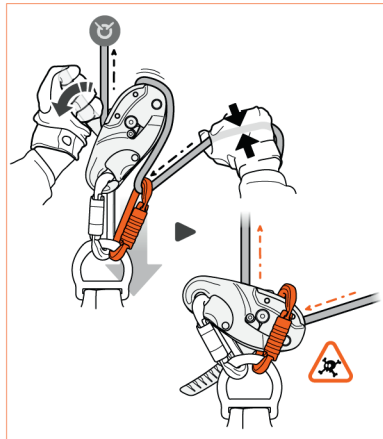
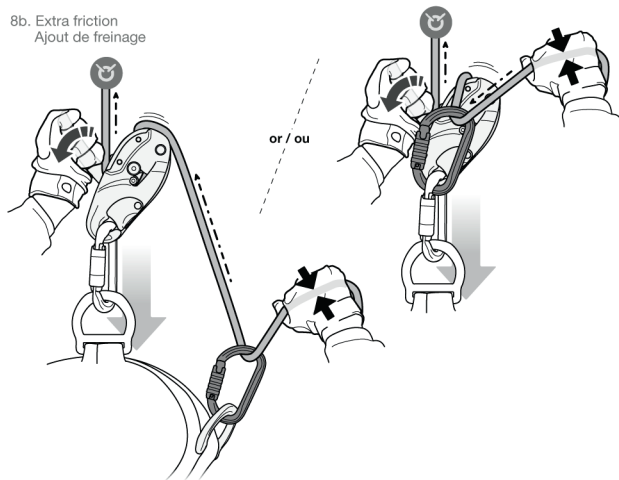
Speed / Vitesse

 2m/s.  
MAX

Height / Hauteur

 200 m  
MAX

8b. Extra friction  
Ajout de freinage



Weight / Poids

50 kg <  < 140 kg

Rope / Corde

Ø 9,5 mm ≤  ≤ 11,5 mm

Speed / Vitesse

 2m/s.  
MAX

Height / Hauteur

 200 m  
MAX

Weight / Poids

140 kg <  < 200 kg  
MAX

Rope / Corde

Ø 10 mm ≤  ≤ 11,5 mm

Speed / Vitesse

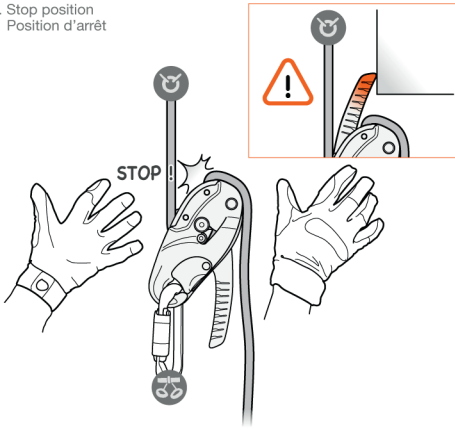
 0,5 m/s.  
MAX

Height / Hauteur

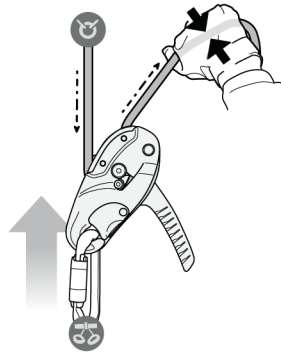
 200 m  
MAX

8. Usage on a harness  
Utilisation au harnais

8c. Stop position  
Position d'arrêt

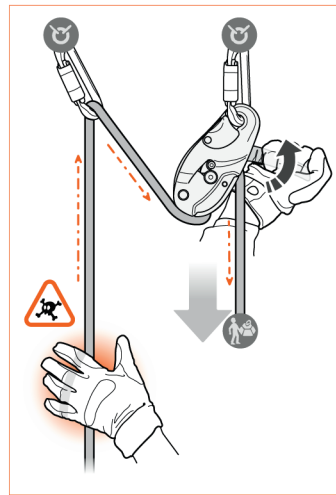
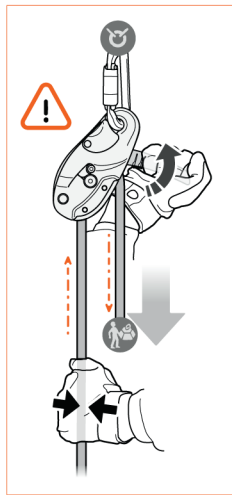
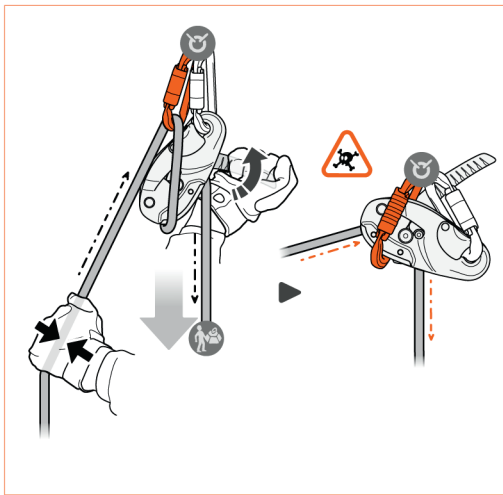
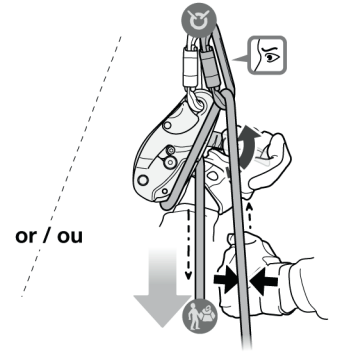
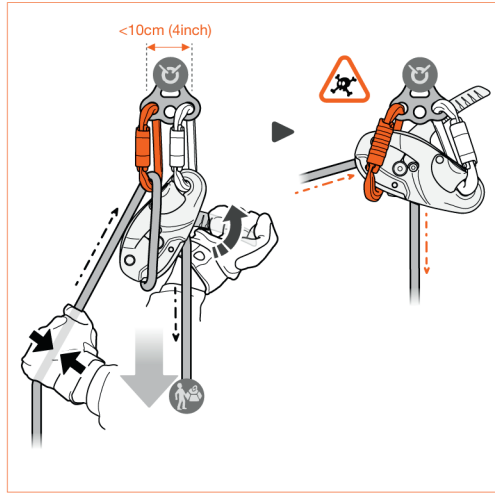
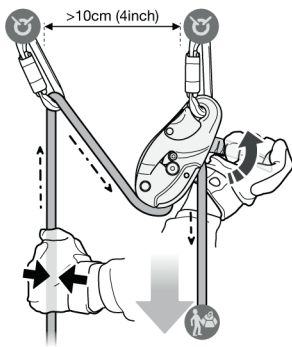


8d. Occasional ascent  
Remontée occasionnelle



9. Usage on an anchor  
Utilisation à l'ancrage

9a. Lowering  
Faire descendre



Weight / Poids

50 kg <  < 140 kg

Rope / Corde

Ø 9,5 mm ≤  ≤ 11,5 mm

Speed / Vitesse

 2m/s.  
MAX

Height / Hauteur

 200 m  
MAX

Weight / Poids

140 kg <  < 200 kg

Rope / Corde

Ø 10 mm ≤  ≤ 11,5 mm

Speed / Vitesse

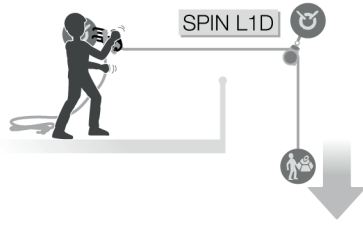
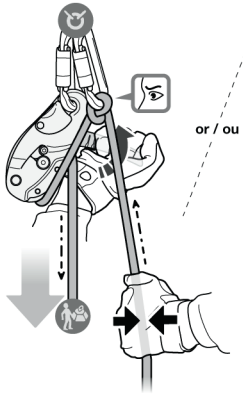
 0,5m/s.  
MAX

Height / Hauteur

 200 m  
MAX

9. Usage on an anchor  
Utilisation à l'ancrage

9b. Extra friction  
Charge exceptionnelle



Weight / Poids

200 kg <  < 250 kg

Rope / Corde

Ø 11 mm ≤  ≤ 11,5 mm

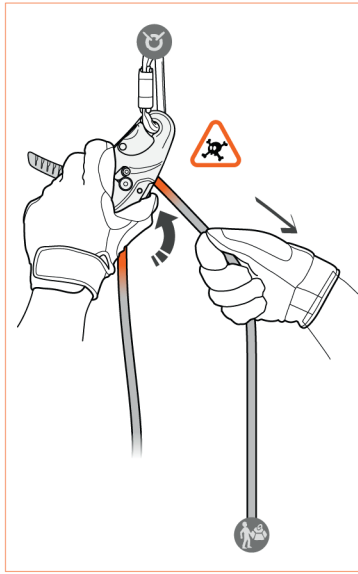
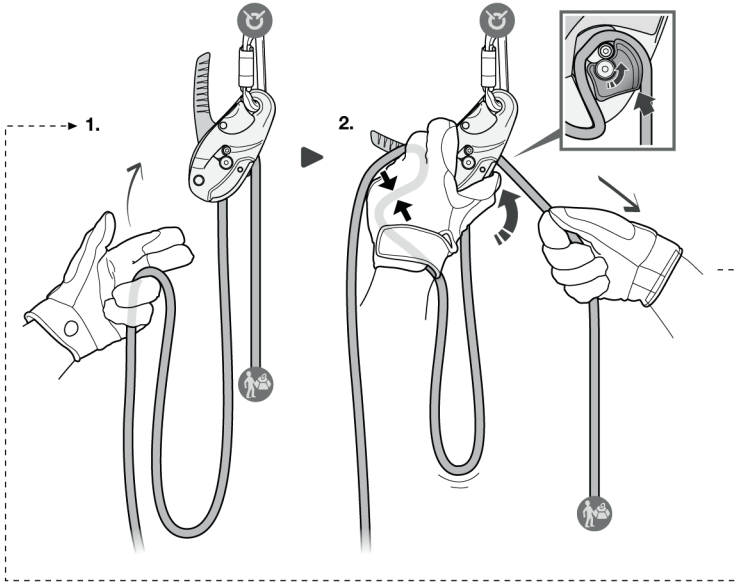
Speed / Vitesse

 0,5m/s.  
MAX

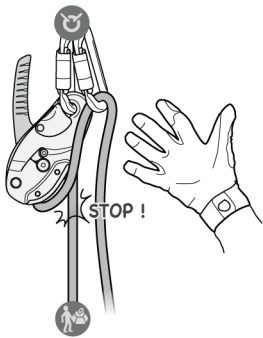
Height / Hauteur

 50 m  
MAX

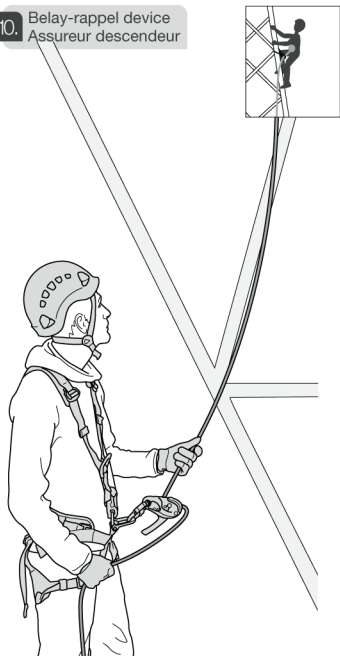
9c. Giving slack  
Donner du mou



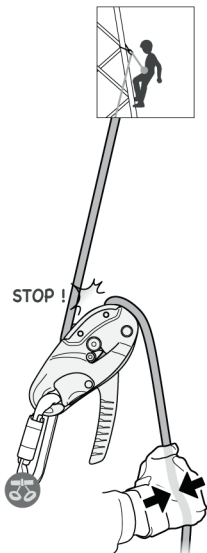
9d. Stop position  
Position d'arrêt



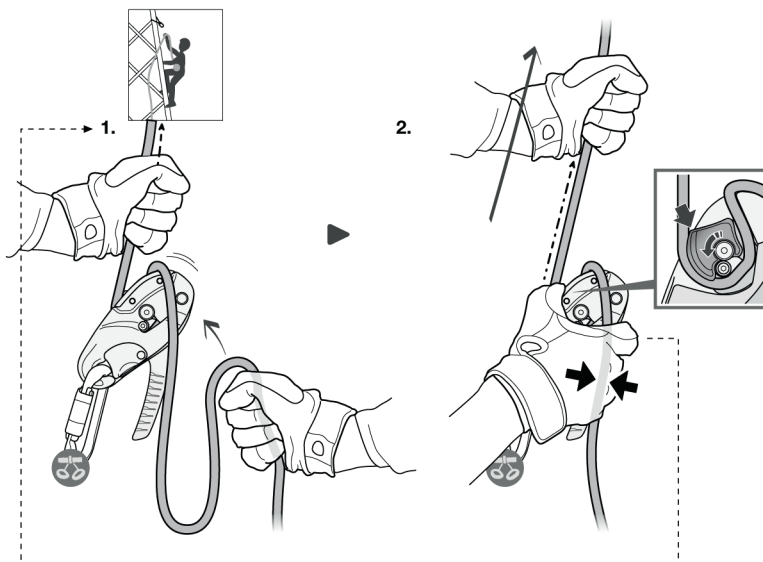
10. Belay-rappel device  
Assureur descendant



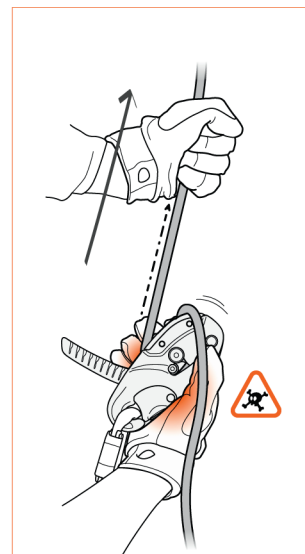
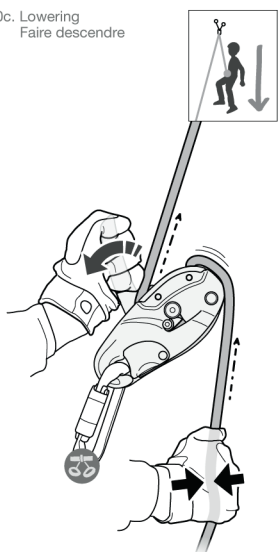
10a. Always hold the brake-side rope when the climber is moving.  
Tenez toujours la corde côté freinage lors des déplacements du grimpeur



10b. Giving slack  
Donner du mou



10c. Lowering  
Faire descendre



11. Limitations on use  
Limites d'utilisation



13. Additional information  
Informations complémentaires

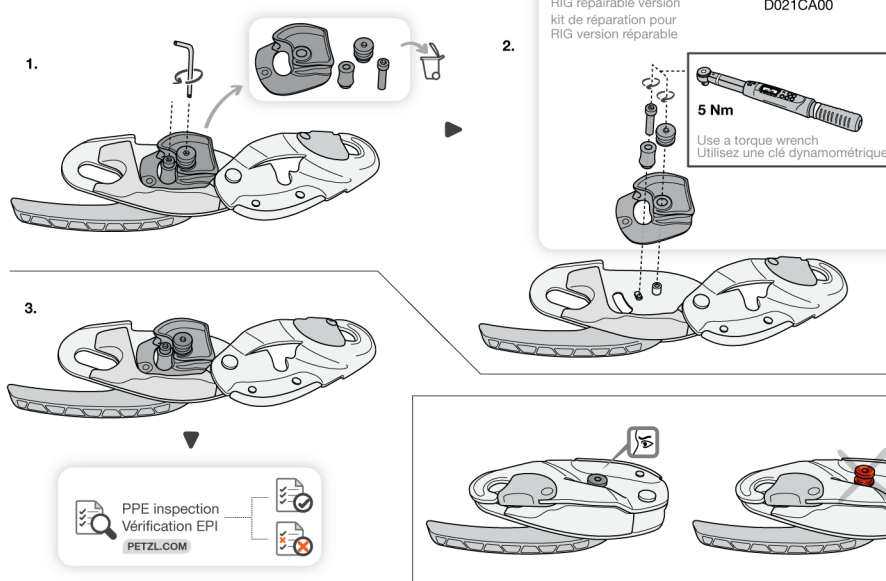


I. FAQ - Contact / Questions - Contact



petzl.com

12. RIG repairable version - Changing wearing parts  
RIG version réparable - Changement des pièces d'usure



PPE inspection  
Vérification EPI  
PETZL.COM

本取扱説明書(テキストおよび図)は、この製品の正しい使用方法のみを説明するものです。

警告は、製品の使用に関連して最も起こりやすい誤使用を示していますが、全ての誤使用を想定し説明することはできません。最新の情報や、その他の補足情報等は Petzl.com で参照できますので、定期的に確認してください。

警告および注意事項に留意し、製品を正しく使用する事は、ユーザーの責任です。本取扱説明書に正確に従わない場合、重度の傷害や死につながる危険があります。疑問点や理解しにくい点がある場合には、ペツルにお問合せください。

## 1.用途

本製品は墜落からの保護を目的として使用する個人用保護具 (PPE) です。

セルフブレイキ下降器/レレイ器具です。本製品の限界を超えるような使用をしないでください。ペツルの取扱説明書に記載されている以外の目的では、本製品を使用しないでください。

### 責任

**警告!**  
この製品が対象としているアクティビティは本質的に危険であり、墜落、落下物や環境上の危険により、重度の傷害や死につながる危険があります。  
ユーザー各自が自身の行為、判断、および安全の確保についてその責任を負うこととします。

使用する前に必ず:

- 本製品および併用する全ての用具の取扱説明書をよく読み理解してください。
- 本製品および関連用具の使用法、またこれらを使用する活動におけるリスク管理方法について、それに特化したトレーニングを受けてください。
- この製品の機能とその限界について理解してください。
- この製品を使用する活動に伴う危険について理解してください。

**全ての取扱説明および警告に従わない場合、重度の傷害や死につながる場合があります。**

この製品は使用方法を熟知して責任能力のある人、あるいはそれらの人から目の届く範囲で直接指導を受けられる人のみ使用してください。

ユーザー各自が自身の行為、判断、および安全の確保について責任を負い、またそれによって生じる結果についても責任を負うこととします。各自で責任がとれない場合や、その立場にない場合、また取扱説明書の内容を理解できない場合は、この製品を使用しないでください。

## 2.各部の名称

(1) 可動サイドプレート、(2) ゲート、(3) 軸、(4) カム、(5) ブレーキプレート、(6) ハンドル、(7) アタッチメントホール、(8) ピン、(9) ピンのスクリュー、(10) カムのスクリュー、(11) 末端側のロープ

### ハンドルポジション

- 停止位置 (ロープがロックされ、ハンドルはひっかかりからない状態に収まります)
- 下降 (ハンドルで徐々にロックを緩めます)
- 収納 (持ち運ぶ際にハンドルを収納します)

### 主な素材

アルミニウム合金、ステンレススチール、ナイロン

## 3.点検のポイント

器具の状態は、ユーザーの安全に大きく関係します。ペツルは、十分な知識を持つ適任者による詳細点検を、少なくとも 12 ヶ月ごとに行うことをお勧めします (国や地域における法規や、使用状態によっても変わります)。使用頻度によっては、より頻繁に個人用保護具 (PPE) を点検する必要があります。

Petzl.com で説明されている方法に従って点検してください。個人用保護具 (PPE) の点検結果を点検フォームに記録してください: 種類、モデル、製造者の連絡先、個別番号、製造日、購入日、初回使用時の日付、次回点検予定日、問題点、コメント、点検者の名前と署名。

### 毎回、使用前に

変形、亀裂、磨耗、腐食がないことを確認してください (サイドプレート、軸、リベット、カム、ブレーキプレート、アタッチメントホール)。ゲートの状態に問題がなく、正しく機能することを確認してください (スプリングの動き、ゲートが完全に閉まること)。ハンドルの状態に問題がなく、正しく機能することを確認してください (カムおよびスプリングの動き)。カムの動きに問題がないことを確認してください。スクリューがしっかりと締まっていることを確認してください (例: 正しく取り付けられ、ゆるみがないこと)。

### 使用中の注意点

この製品および併用する器具 (連結している場合は連結部を含む) に常に注意を払い、状態を確認してください。全ての構成器具が正しくセットされていることを確認してください。

器具の機能 (例: 器具、カム、ハンドルのスムーズな回転) を妨げるおそれのある異物と擦れたり接触したりしないように注意してください。警告! ロープおよびブレーキの効き具合は、ロープの状態と使用状況 (例: 直径、磨耗、汚れ、湿気、雨、水) によって変わります。使用する各ロープについて、使用前にロックおよびブレーキの効き具合に慣れおく必要があります。

下降中または下降後に器具やロープに触れてやけどをするリスクを避けるため、グローブの使用を推奨します。

## 4.適合性

本製品は安全システムの一部です。本製品がシステムで使用されるその他の器具と併用できることを確認してください。

RIG と併用する用具は、使用する国における最新の規格に適合していない限りはなりません (例: ヨーロッパにおけるハーネスの規格 EN 1497 または EN 813)。

ゲートにより、コネクタに連結した状態で可動サイドプレートを開けてロープをセットできます。コネクタを正しい位置に維持するために、RIG にボジションングバー CAPTIV を併用できます。

## 5.認証

### EN 12841:2024 type C - ロープアクセス

ロープアクセスのための下降器です。RIG をハーネスのアタッチメントポイントに対してできるだけ高い位置に保つようしてください。

ユーザーとアンカーの間のロープができる限り垂直になり、たるまないようにしてください。

タイプ B (ロープクランプ) および C (下降器) の器具は、作業用ロープ上を移動するためにデザインされています。これらの器具は、別の設定が望ましいと判断された場合を除いて、フォールアラレストシステム (type A) と併用しなければなりません。

### EN 341:2011 class A / GB/T 38230-2025 - 下降器

下降の最大エネルギー 7.5 MJ。

エネルギー = ユーザーの体重 × 重力 × 下降距離 × 下降の回数。

- 試験で使用されたロープ、最大使用荷重、最長下降距離: 図を参照し

てください。

- 最小使用荷重: 30 kg。

- 次に点検されるまでの期間、RIG を支点に設置しておく場合、周囲の環境から保護してください。

- 下降が妨げられない方法で RIG を支点に設置してください。

- 下降速度をコントロールしてください: コントロールは一度失うと取り戻すのが困難です。

- 下降が長すぎたり速すぎたりすると、RIG が過熱し、ロープが損傷する場合があります。

- 下降を妨げる障害物がないことを確認してください。

- RIG を EN 341 に適合した下降器として使用する場合、用途はスリキユーに限定されます。

- 試験で使用されたロープの性能:

ナイロンおよびポリエステル製のロープ。

- 外皮のずれ (%)
- 伸び率 (%)
- 外皮率 (%)
- 芯の占める率 (%)
- 重量 (g/m)
- 収縮率 (%)

### EN 15151-1:2012 タイプ 6 - レレイデバイス / ディッセンダー

クライマーのレレイや、それに似た用途に使用するブレーキアシスト機能付レレイデバイスです。

適合範囲の直径のロープのみを使用してください。ロープの直径の公称値は最大で 0.2 mm の公差があります。ロープの直径およびその特徴は、使用状況によって変化します。

EN 18911 に適合したセムスタティックロープと併用: 落下率 0.3 を超えないようにアンカーを選択してください。セムスタティックロープは、リードクライミング用ではありません。リードクライミングには、EN 892 規格に適合したダイナミックロープを使用してください。

### ANSI / ASSP Z359.9-2021 type 4 - 下降器

下降のコントロール用の器具です。

最長下降距離: 200 m。

RIG は、器具の過熱を避ければ複数回の下降を続けて行うことができます。

ANSI Z359.9 および全ての該当する規則を参照してください。

支点の強度を減少させず、また使用中にシステムが偶発的に動かない方法で器具を支点に連結する必要があります。実際に全荷重をかける前に、テンションをかけて確認してください。

Z359.9-2021 の認証試験で使用されたロープ:

- Petzl AXIS 11 mm。

## 6.RIGのセット

ハーネスまたはアンカーへ接続するために、RIG にロックングカラビナを取り付けます。

可動サイドプレートを開き、ハンドルを少し上げ、カムが動く状態にします。器具に描かれているアイコンの方向に従って、ロープをカムの周りにセットします。可動サイドプレートを閉じ、ゲートが完全に閉まっていることを確認してください。ロープをセットした時は毎回、荷重がかかる方向に引いてロープがロックすることを確認してください。

### 6a.器具をハーネスに連結

### 6b.器具をアンカーに連結

末端側のロープを、器具と同じまたは別に設定した支点にセットしたディレクション用のカラビナに通してください。

## 7.機能の原理と確認

RIG は、ロープが器具の中で一方方向にはロックし、反対方向にはスライドします。

ロープの摩擦によってカムが回転し、ブレーキプレートとの間にロープを挟むことでロックします。

ロープは、ハンドルを操作することにより徐々に解除できます (末端側のロープから絶対に手を放さないでください)。警告! ハンドルの引き過ぎはコントロールを失う原因になります。毎回、使用前に、ロープが正しくセットされていること、RIG が正しく機能することを確認してください。

### AUTO-LOCK システム

AUTO-LOCK システムにより、ハンドルが停止位置に戻り、器具が自動的にロックします。

## 8.ハーネスに連結しての使用

### 8a. 下降

末端側のロープを握ったまま、ゆっくりとハンドルを引いてロープを流してください。

### 8b. 摩擦の追加

スピードのコントロールが困難な場合、ロープが新しい場合や滑りやすい場合、大きな荷重や 2 人で使用する場合は、摩擦を増やして使用してください。追加のブレーキとして使用するカラビナの位置に注意してください。器具の自由な動きが妨げられるおそれがあります。

### 8c. 停止位置

ロープから手を離す前に、ハンドルが停止位置に正しく戻っていることを確認してください。

ハンドルが停止位置に戻るのを妨げるような構造物や器具との接触がないように注意してください。ハンドルが停止位置にない場合、ロープが偶発的にひっかかり、ロック解除の原因となるおそれがあります。

### 8d. 短い距離のロープ登高

ハンドルを操作せずに、RIG を上方向にスライドすることができます。

## 9.アンカーに連結しての使用

末端側のロープは、必ず器具と同じまたは別に設定した支点にセットしたディレクション用のカラビナに通してください。

### 9a. ロウダーダウン

末端側のロープを握ったまま、ゆっくりとハンドルを引いてロープを流してください。

下降中にブレーキが効きすぎる場合は (例: ロープに膨張や汚れがあり適切に流れない、荷重が軽い)、ロープをディレクション用のカラビナから外すことができます。

ディレクション用のカラビナの位置に注意してください。器具の自由な動きが妨げられるおそれがあります。

### 9b. 例外的な高荷重

ブレーキを強めるために、ディレクション用カラビナにイタリアン (ミュンター) ヒッチを作るか、システムに摩擦を加えるディレクショナルポイント (例: SPIN L1D) を使用してください。

### 9c. ロープを繰り出す

末端側のロープを握ったまま、親指でカムを押さえてロープが流れる状態にしてください。もう片方の手でロープを引いて繰り出してください。

### 9d. 停止位置

ロープから手を離す前に、ハンドルが停止位置に正しく戻っていることを確認してください。

ハンドルが停止位置に戻るのを妨げるような構造物や器具との接触がないように注意してください。ハンドルが停止位置にない場合、ロープが偶発的にひっかかり、ロック解除の原因となるおそれがあります。

## 10.レレイデバイス / ディッセンダー

**10a. クライマーが移動している時には、末端側のロープから絶対に手を放さないでください**

### 10b. ロープを繰り出す

末端側のロープを握ったまま、親指でカムを押さえてロープが流れる状態にしてください。もう片方の手でロープを引いて繰り出してください。

### 10c. ロウダーダウン

末端側のロープを握ったまま、ゆっくりとハンドルを引いてロープを流してください。

下降を妨げる障害物がないことを確認してください。

## 11. 使用の制限

本取扱説明書は、下降器が適切に機能するために守るべき、重要な使用条件について記載しています。例: 使用荷重、距離、速度、併用可能なロープ。

ロープの状態 (新しいロープはより滑りやすい) や使用温度 (高温下ではブレーキの効きが悪くなる) 等、ここで網羅されていない要因が器具の機能に影響を与える場合があります。

**本下降器は、使用条件が平均的な場合において最適に機能します。全ての使用条件が上限に近い場合、器具の機能は限界に達します。**

**極端な使用条件下では、下降のコントロールが失われ、ロープが損傷する危険性があります。**

十分に注意を払い、特別な措置 (例: ブレーキの追加、速度の減少、中間支点を使用して下降を分割する等) を積極的に取ってください。

## 12. 修理可能なバージョンの RIG - 摩耗した部品の交換

RIG を分解するのは、カム、ピン、スクリューを交換する場合のみです。ピンを反転させるだけでは、器具の初期のブレーキ性能は回復しません。

ネジロック剤がコーティングされた新しいスクリューを含む、修理可能なバージョンの RIG を修理キットのみを使用してください。器具が正しく機能するには、カム、ピン、スクリューを正しく取り付け、指定のトルクで締める必要があります。トルクレンチの使用によってのみ、トルク値が正しいことを確認することができます。

スペアパーツの交換は、個人用保護具 (PPE) の点検の代わりにではありません。スペアパーツを取り付けた後、完全な PPE 点検を行ってください。

## 13. 補足情報

本製品は個人用保護具に関する規則 (EU) 2016/425 に適合しています。EU 適合宣言書は Petzl.com で確認できます。

この製品の使用中に問題が生じた際にもすみやかに対処できるよう、レスキュープランとそれに必要となる装備をあらかじめ用意しておく必要があります。

- システム用のアンカーは、できる限りユーザーの体より上にとるようにし、また、使用する国における最新の規格に適合していない限りはなりません (例: ヨーロッパにおける規格 EN 795、12 kN 以上の強度)。

- フォールアラレストシステムでは、墜落した際に地面や障害物に衝突することがないよう、毎回使用前に十分なクリアランスがユーザーの下に確保されていることを確認する必要があります。

- 墜落距離を短くし、危険を少なくするため、アンカーが適切な位置に設置されていることを確認してください。

- フォールアラレストシステムで身体をサポートに使用できるのは、フォールアラレストハーネスのみです。

- 複数の器具を同時に使用する場合、1つの器具の安全性が、別の器具の使用によって損なわれることがあります。

- 製品がざらざらした箇所や尖った箇所でごすれないように注意してください。

- 稼働中の機械の近くにまたは電気による危険がある環境で使用の際は、十分に注意してください。

- ユーザーは、高所で活動が行える良好な健康状態にあることが必要です。警告! ハーネスを着用して動きの取れない状態のまま吊り下げられると、重度の傷害や死に至る危険があります。

- 併用する全ての用具の取扱説明書をよく読み、理解してください。

- 取扱説明書は、製品と一緒にユーザーの手に届かなければなりません。また、取扱説明書は製品が使用される国の言語に訳されていない限りはなりません。

- 取扱説明書は、用具から取り外した後も参照できるように、永久保存してください。

- 製品に記されたマーキングが読めなくなるように注意してください。

### 廃棄基準

極めて異様な状況においては、1 回の使用で損傷が生じ、その後使用不可能になる場合があります (例: 劣悪な使用環境、海に近い環境での使用、鋭利な角との接触、極端な高 / 低温下での使用や保管、化学薬品との接触)。

以下のいずれかに該当する製品は以後使用しないでください:

- 耐用年数を経過した。

- 大きな墜落を止めた、あるいは非常に大きな荷重がかかった。

- 点検において使用不可と判断された。製品の状態に疑問がある。

- 完全な使用履歴が分からない (例: 判読できない製品のマーキング)。

- 変更や変化により使用には適さないと判断された (例: 法律、規格、技術、他の器具との併用に適さない)。

このような製品は、以後使用されることを避けるため廃棄してください。

### アイコン:

**A. 耐用年数 (特に設けていません) - B. 使用温度。濡れた状態 (例: 雨、波しぶき、結露) と寒さ (0 °C 以下) が重なること、製品の正常な機能に影響を及ぼす可能性があります。 - C. 使用上の注意 - D. クリーニング - E. 乾燥 - F. 保管 / 持ち運び、保管条件を守らない場合は、製品の劣化が早まる可能性があります。 - G. メンテナンス - H. 改造 / 修理 (パーツの交換を除き、ペツルの施設外での製品の改造および修理を禁じます) - I. 問い合わせ**

### 3年保証

原材料および製造過程における全ての欠陥に対して適用されます。以下の場合には保証の対象外とします: 通常の磨耗や傷、酸化、改造や改変、不適切な保管方法、メンテナンスの不足、事故または過失による損傷、不適切または誤った使用方法による故障。

### 警告のマーク

1. 重傷または死につながるおそれがあります。2. 事故や怪我につながる危険性があります。3. 製品の機能や性能に関する重要な情報です。4. してはいけない内容です。

### トレーサビリティとマーキング

a. 個人用保護具の規格の要求事項に適合。EU 型式検定を行った公認認証機関 - b. この個人用保護具の製造を監督する公認機関の ID 番号 - c. トレーサビリティデータマトリクスコード - d. ロープの直径および最大使用荷重 - e. 個別番号 - f. 製造年 - g. 製造月 - h. ロット番号 - i. 個別識別番号 - j. 規格 - k. 取扱説明書をよく読んでください - l. モデル名 - m. ロープの方向 - n. 最長下降距離および使用気温 - o. ハンドルポジション - p. NFPA/ANSI/ASSP 認証機関 - q. 製造者住所 - r. ネジ用締め付けトルク (修理可能なバージョンの RIG のみ)