

- ・ PPEは、使用毎に行う通常の点検に加えて、定期的に適任者による詳細点検を受ける必要があります。ペツルは製品の使用期間を通し、12 ヶ月ごとの点検および特殊な状況での使用後の点検を行うことをお勧めします。
  - ・ PPEの点検は、メーカー指定の点検方法に従って行ってください。
- 点検に関する資料はペツルのウェブサイト [PETZL.COM](https://www.petzl.com) からダウンロードできます。



## カム荷重式ロープクランプ

### 1.製品履歴の把握

異常な劣化が認められる PPE は、詳細点検を受けるまで隔離する必要があります。

ユーザーは以下の事を行う必要があります:

- 使用状況に関する正確な情報を記録する
- PPEに対して生じた特殊な状況を記録する

(例: 用具の落下、墜落を止めた、極端な高/低温下での使用または保管、メーカー施設外での改造等)

### 2.予備的観察

個別番号と CE マークが付いていることおよび判読できることを確認してください。

備考: 製品記載の個別番号のコード体系は変更されています。コード体系は2種類あります。それぞれのコード体系は以下を参照してください。

コード A:

00 000 AA 0000

製造年  
製造日  
検査担当  
識別番号

コード B:

00 A 0000000 000

製造年  
製造月  
製造番号  
識別番号

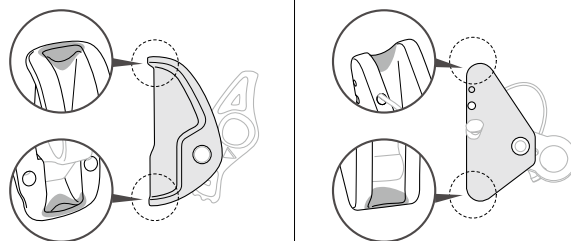
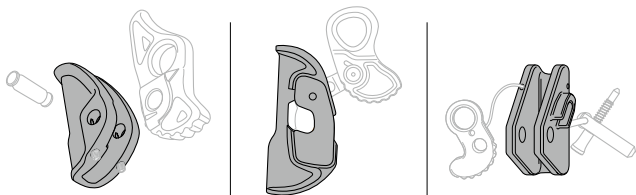
耐用年数を超過していないことを確認してください。

新しい状態にある同一製品と比較して、改造が施されていないことおよびパーツが欠損していないことを確認してください。

### 3.フレームの点検

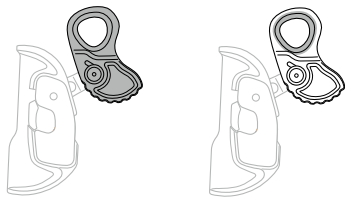
- ・ フレームの状態を確認してください。(傷、ひび、摩耗、変形、腐食など)

- ・ ロープの摩擦による摩耗具合を確認してください。

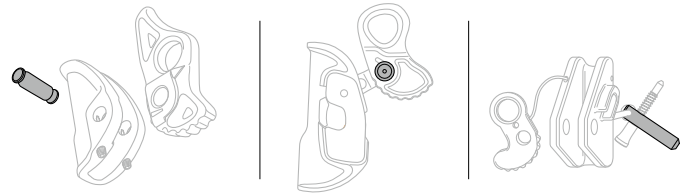


## 4. カムの点検

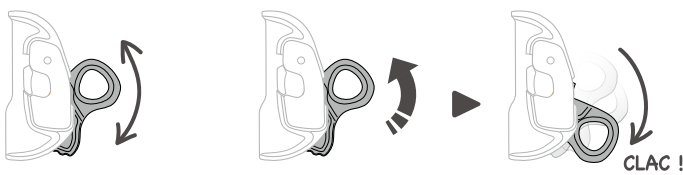
・ カムおよびアタッチメントホルルの状態を確認してください。(傷、ひび、摩耗、変形、腐食など)



・ カムの軸の状態を確認してください。(変形、ひび、腐食など)

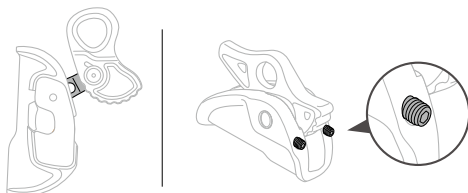


・ カムの回転およびスプリングの戻りを確認してください。

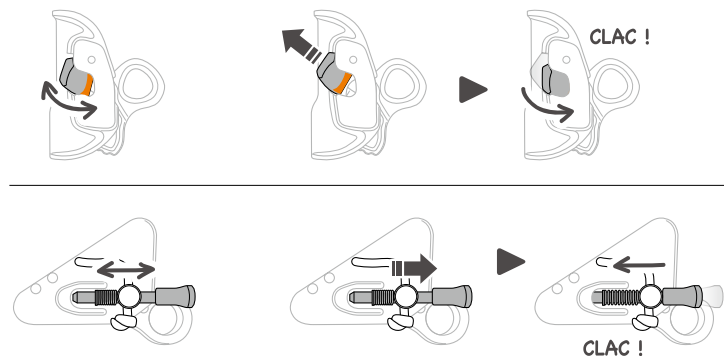


## 5. 開閉システムの点検

・ リンクまたはスクリューの状態を確認してください。(変形、傷、摩耗、ひび、腐食など)



・ セーフティキャッチの状態を確認し、スプリングが正しく機能することを確認してください。



## 6. 機能確認

ロープ上を一方方向にはスライドし、反対方向に引いた場合にはロックすることを確認してください。

